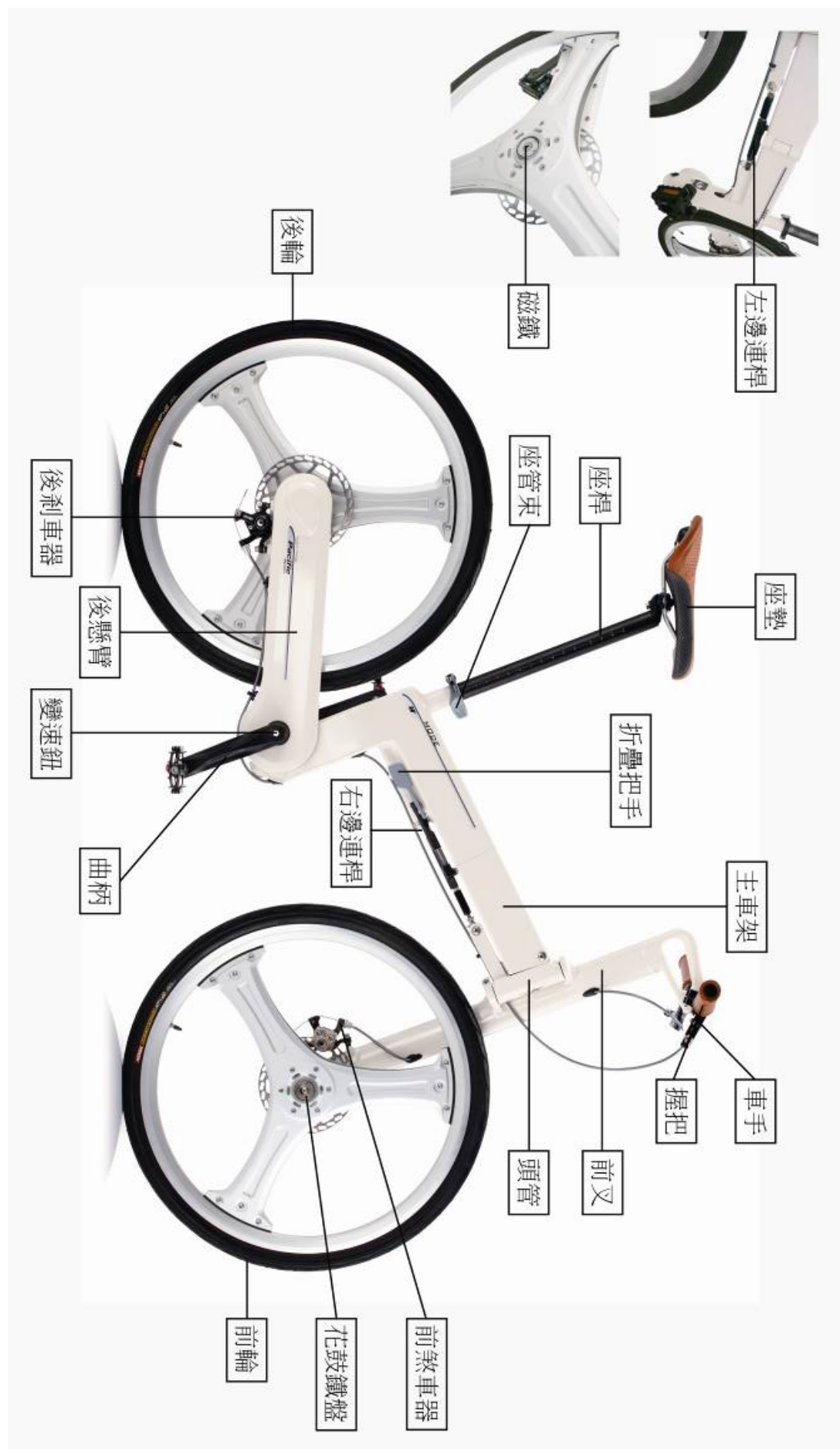
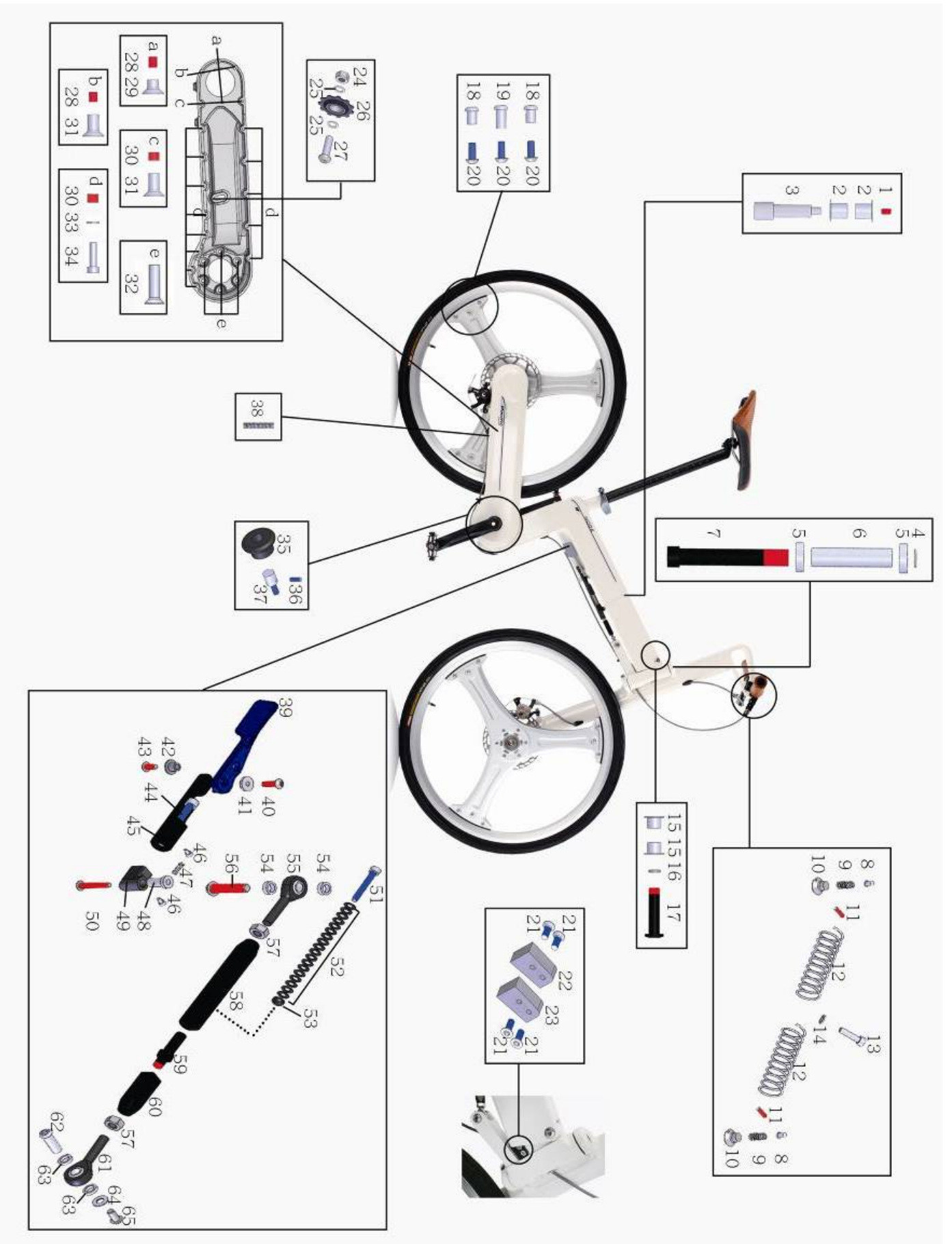


爆炸圖

爆炸圖將顯示各部位零件的結構，有助於了解車體內部的零件數量及組裝順序。





需要的工具

下列為調整或維修 IF MODE 的時候，所需要的工具，其中有些為特殊工具，為 IF MODE 專用。

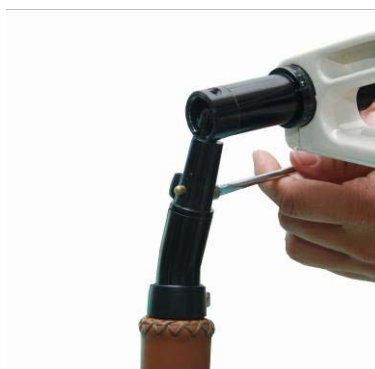


- 1、拆裝治具：與木槌搭配，於拆卸輪組時使用；1-1、與木槌搭配，於組裝輪組時使用。
- 2、五通拆卸用套筒：與快速板手搭配，於拆裝五通變速系統時使用。
- 3、白色套筒 14：與快速板手搭配，於拆裝曲柄時使用。
- 4、白色套筒 20：與快速板手搭配，於拆裝輪子時使用。
- 5、曲柄拆卸用治具：拆卸曲柄時使用。
- 6、一字型螺絲起子：調整折疊握把上的平頭一字型螺絲時使用。
- 7、快速板手：與其他工具搭配使用。
- 8、曲柄拆卸器：拆卸曲柄時使用。
- 9、內六角板手組(2.5、3、4、5、6、8、10)：拆卸各種尺寸之內六角螺絲時使用。
- 10、梅開板手 (12)：調節連桿時使用。
- 11、梅開板手 (14)：調節連桿時使用。
- 12、開口板手 (13)：調節連桿時使用。
- 13、開口板手 (14)：調節連桿時使用。
- 14、吹風機：車體有部份螺絲在出廠時，於牙孔塗上 Loctite，以吹風機將其軟化。
- 15、木槌：於拆卸輪胎時與拆裝治具搭配，將輪胎敲出。

※ **Caution**：Loctite 的使用位置標示於爆炸圖上；分別有紅色、藍色及綠色等三種型態，紅色 Loctite 表示拆卸前需以吹風機先進行軟化，再行拆卸。

車手調整

車手的調整將關係到騎乘時的操控方向，另外車手上的銅投彈扣調整，折疊與展開時，把手是否能順暢的退出車手，以及展開時能確實的收入車手內。



請確認車手與前叉交接處的黑色束子，與車手上的鑄雕線重合。注意車手兩邊的彈扣以及中間的螺絲必須朝上。剎車把的角度約在十度，過於朝下有可能會在折疊時卡到主車架。

折疊握把上有彈扣，彈簧以及螺絲共三個零件；可藉由轉動螺絲來調整彈扣的鬆緊度。

※ **Caution**：折疊握把調整的部份，如果螺絲太緊，將導致彈扣無法塞入車手內。

折疊部位鬆緊度調整

折疊部位的鬆緊度調整與騎乘時的安全性有絕對的關聯，所以騎乘前應確認鬆緊度無誤，才能確保安全無虞。下列步驟可以幫助您了解如何確認鬆緊度，以及調整時的注意事項。

左邊連桿調整：

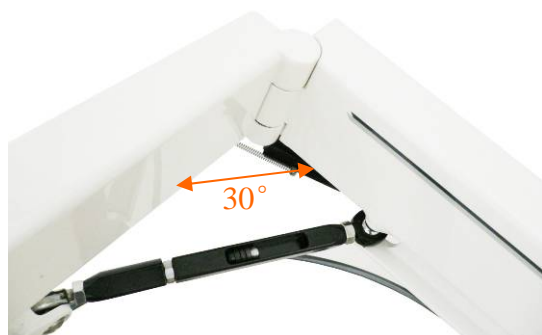


1. 先調整左前方連桿的螺帽，然後再調整左後連桿的軸心，反方向旋緊。

2. 請將主車架折疊至如上圖所示位置，然後將左後連桿內的螺絲鎖緊。

※ **Caution**：步驟 1 是在折疊以後，前後輪未同心，磁鐵無法完全密合所需進行的微調。

調整完成：



調整完成後，主車架前後夾角約為 30°時(如圖)，可開始感覺到緊度，然後繼續將車架完全展開。

右邊連桿調整：



1.折疊把手反扣到如上圖所示的角度時，應開始有緊度，而不會過度鬆動。

2.如果折疊鬆動，可以調整螺絲至適當鬆緊度，使折疊把手在展開時不會鬆開。

Caution：左右兩邊連桿系統的調整順序可依照使用者本身習慣為準，兩邊並不會互相影響。

輪組、剎車器以及碟盤拆卸

前輪爆炸圖：



前輪、前剎車器以及碟盤拆卸

- 1、下列步驟順序為(1)前輪拆卸、(2)前剎車器拆卸、(3)碟盤拆卸，可依需要更換之零件作參考。
- 2、IF MODE 的輪組皆採用 F1 Type，所以前輪與後輪的拆卸與更換只需依照下列幾個簡單的步驟，即可完成拆卸與裝回的動作。
- 3、由於 IF MODE 所使用的碟盤為特殊尺寸（170mm），所以組裝剎車器時，需另外加裝兩個黑色墊圈。



1.使用六角板手，將鐵盤與螺絲鬆開。



2.先使用吹風機將花鼓側蓋上的 Locktie 軟化。



3.使用快速板手加上 20 號套筒將鐵蓋卸下。



4.使用拆裝治具和木槌，敲打花鼓軸心，卸下前輪。



5.卸下之前輪如上圖所示。



6.拆下剎車器上的兩個螺絲及兩個黑色墊圈。



7. 拆下剎車器後，鬆開花鼓本體上的三顆螺絲，接著鬆開固定碟盤與花鼓的六顆黑色螺絲，拆下碟盤。



8. 拆下碟盤後，剩下花鼓本體仍鎖在前叉上，如果有需要更換花鼓，再使用六角板手將花鼓本體的軸心鬆開，即可取下前花鼓。

前輪裝回：拆卸後之前輪，裝回時步驟 7 所卸下之花鼓本體的三顆螺絲，組構方式需如下圖。

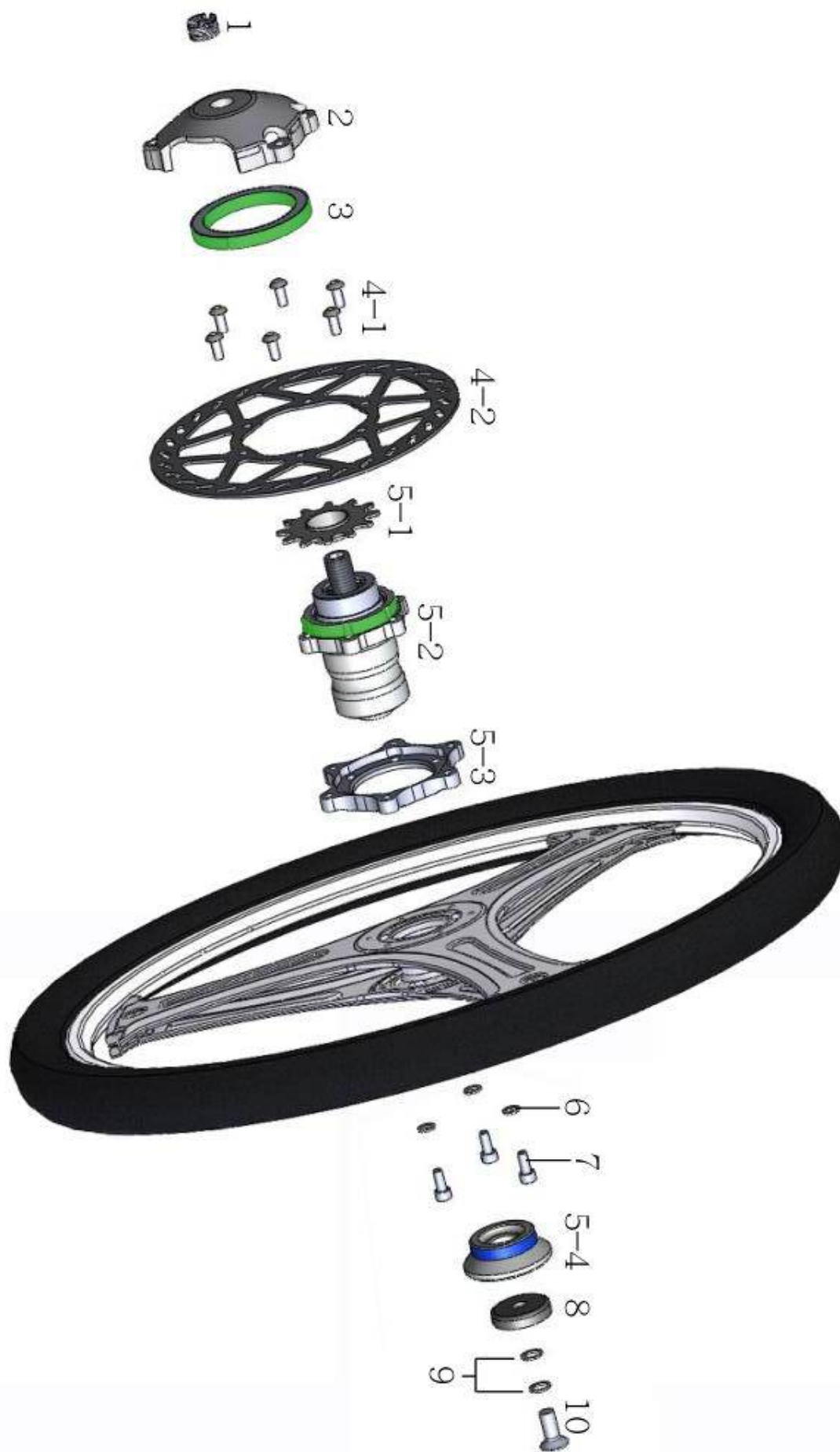


1. 將螺絲鎖到花鼓本體上後，各間隔一個孔距的位置嵌入輪子。



2. 裝上前輪之前，前叉上的零件組構應如上圖所示。(箭頭所指之螺絲組立後嵌入輪子中)

後輪爆炸圖：



※ **Caution**：後輪拆卸步驟與方式，與前輪相同，只有組構位置上有所差異。

鏈條更換

更換鏈條前需要將後輪、後剎車器、碟盤(以上各部拆卸步驟請參照「前輪、前剎車器以及碟盤拆卸」)以及曲柄先拆下，然後才能拆下鏈蓋。



1.請往逆時針方向旋開變速鈕後將其取下。



2.使用快速扳手加上 14 號套筒，將曲柄取下。



3.後輪、後剎車器、及碟盤拆卸完成後將如上圖所示。先以吹風機軟化各個螺絲孔的 Loctite。



4.軟化完成後，鬆開鏈蓋上的 17 顆螺絲。



5.拆下螺絲後，即可卸下花鼓固定座。



6.後懸臂下端有一圓孔，將圓孔內的螺絲稍微鬆開，即可取下鏈條。

五通變速系統拆卸

拆卸五通變速系統前，應先將曲柄、鏈蓋以及鏈條取下(以上各部拆卸步驟請參照「前輪、前剎車器以及碟盤拆卸」及「鏈條更換」)，然後才可拆下五通變速系統。



1.將曲柄拆下。



2.使用快速板手加上 14 號套筒扣住五通變速系統的左端。



3.使用工具夾住五通變速系統的右端，然後固定左端，將右端旋開。



4.圖為五通變速系統。